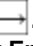



Hanna-Chris Gast
Einige Windows-Tipps

Inhalt

	Seite
1 Lästiges Aero-Design abstellen (Windows 7)	2
2 Taskleiste wieder herstellen (jedes offene Fenster unten auf dem Bildschirm anzeigen, Windows 7).....	2
3 Einstellungen des Windows-Explorers von Windows 7.....	3
3.1 Einstellung in Windows 7 etwas an Windows XP anpassen	3
3.2 "Pfeil nach oben" fehlt oben im Explorer	3
3.3 Button für Explorer in der Taskleiste einrichten.....	4
3.4 Auch in Windows 7 gibt es eine Miniaturansicht im Explorer	6
3.5 Explorer-Suchfunktion in Windows 7	8
4 Temporäre Dateien finden.....	11
4.1 Temporäre Dateien in Windows 7	11
4.2 Temporäre Dateien in Windows 10	11
5 Internet-Explorer und Google bei Windows 7	12
6 Printscreen und Paint.....	13
7 Bildschirm dreht sich bei AltGr + 	14
8 Tastatur verstellt sich ungefragt zur Englischen Tastatur.....	14
9 Bild-Symbol eines Ordners in Windows verändern.....	15
10 Zuweisen eines anderen Laufwerksbuchstaben.....	16
10.1 Laufwerksbuchstabe in Windows XP	16
10.2 Laufwerksbuchstabe in Windows 7	16
10.3 Laufwerksbuchstabe in Windows 10 ändern	17
Schließen Sie die Festplatte oder den USB-Stick an.....	17
11 Sicherheitseinstellungen für Word-Makros (Windows 7).....	18
12 Die wichtigsten Tastenkürzel von Windows	20
12.1 Tastenkürzel mit der Windows-Taste ( bzw. [WIN]):	20
12.2 Tastenkürzel mit der Strg-Taste	20
12.3 Tastenkürzel mit der Alt-Taste.....	21
12.4 Funktions-Tasten unter Windows	21
12.5 Andere belegte Tasten für Windows	21
13 Weitere Literatur	22
Impressum	22

Vorwort

Beim Übertragen in einen neuen Computer sind einige **Word-Einstellungen** per USB-Stick oder Netzlaufwerk zu sichern. Einzelheiten dazu siehe [1] im Literaturverzeichnis.

Ich finde es ärgerlich, dass man einen gut funktionierenden 10 Jahre alten Computer ersetzen muss, nur weil es keine Updates für Windows XP mehr gibt. In dieser Hinsicht ist unsere Wirtschaftsordnung zu unökologisch.

Chris, im April 2014

Nachtrag: Das Gleiche gilt auch für den Umstieg von Windows 7 auf **Windows 10**.

Chris, im Mai 2020

3 Einstellungen des **Windows-Explorers** von Windows 7

Der Explorer ist in Windows 7 fürchterlich anders. Man kann ihn nicht hundertprozentig an die Eigenschaften in Windows XP anpassen.

3.1 Einstellung in Windows 7 etwas an Windows XP anpassen

Unter <http://www.gieseke-buch.de/windows-7/windows-explorer-wie-bei-xp> fand ich hierfür Hilfe:

1. Blenden Sie zunächst die klassische Menüleiste ein, falls Sie nicht bereits dauerhaft angezeigt wird: Klicken Sie dazu auf die Organisieren-Schaltfläche der neuen Symbolleiste (oben rechts vom Explorer) und wählen Sie Layout/Menüleiste.

2. Rufen Sie dann in der Menüleiste die Funktion Extras/Ordneroptionen auf.

3. Aktivieren Sie im anschließenden Menü auf der Registerkarte Allgemein im Bereich Navigationsbereich die Optionen Alle Ordner anzeigen sowie Automatisch auf alle Ordner erweitern.

4. Übernehmen Sie die Einstellung mit OK. Nun haben Sie im Windows-Explorer die klassische Menüleiste anstelle der neuen Symbolleiste. ... Nun sieht der Windows-Explorer der früheren Version schon wieder recht ähnlich. Lediglich die neue Symbolleiste lässt sich leider nicht per Einstellung entfernen und durch die alte ersetzen ..."

Ich habe dann weiter unter "Extras → Ordneroptionen..." weitere Einstellungen vorgenommen, um die gewohnten Eigenschaften zu erhalten. Die Einstellung, ob Minibilder oder "Details" angezeigt werden, ist jetzt oben rechts:



3.2 "Pfeil nach oben" fehlt oben im Explorer

Unter <http://windows-hilfe-forum.de/f4/navigieren-im-windows-explorer-1377/> fand ich:

Alt + **Pfeil nach oben** im Explorer von Windows: **Ordner nach oben**

Alt + **Left** Ordner-Navigation 'zurück'

Alt + **Right** Ordner-Navigation 'vor'

Achtung: Wenn man dagegen **AltGr** + **Pfeiltaste** drückt, dreht sich in Windows 7 und in Windows 10 der Bildschirm.

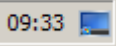
3.3 Button für Explorer in der Taskleiste einrichten

3.3.1 In Windows 7

Man kann sich in der Taskleiste einen Button für den Explorer einrichten.

Start → Alle Programme → Zubehör → Windows-Explorer

Rechtsklick, Senden an, "Desktop" wählen.

Unten auf dem Bildschirm ganz rechts  den blauen Button für Desktop anklicken (oder **[WIN] + [D]**) drücken. Es öffnet sich der Desktop. Von dort in die Taskleiste verschieben oder kopieren.

Problem: Es öffnen sich die "Bibliotheken", die ich nicht benutzen will.

Lösung:

Quelle: <http://support.microsoft.com/kb/2707449/de> (modifiziert)

... Wie kann ich dafür sorgen, dass der Explorer nach dem Öffnen sofort die „Eigenen Dokumente“ darstellt?

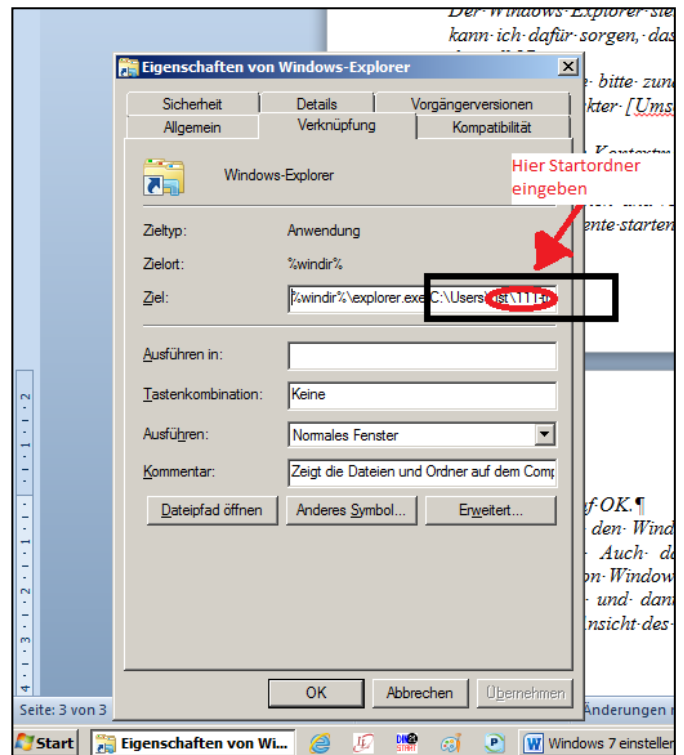
1. Schließen Sie bitte zunächst alle offenen Instanzen des Windows-Explorers. Klicken Sie dann bei gedrückter [Umschalt]-Taste mit der rechten Maustaste auf das Explorer-Symbol in der Taskleiste.

2. Wählen Sie im Kontextmenü den Befehl "Eigenschaften".

3. Ändern Sie im Dialogfeld "Eigenschaften" (siehe Bild rechts) von Windows-Explorer den Eintrag für Ziel, indem Sie ein Leerzeichen und /e anfügen, um den Windows-Explorer künftig mit der Ansicht der Eigenen Dokumente starten zu lassen.

%windir%\explorer.exe /d

4. Klicken Sie auf OK.



5. Sie möchten den Windows Explorer lieber mit der Ansicht auf einen anderen Ordner starten lassen? Auch das ist kein Problem. Tragen Sie stattdessen im Dialogfeld Eigenschaften von Windows-Explorer bei Ziel den entsprechenden Ordnerpfad ein, indem Sie im Ziel dahinter ein Leerzeichen und den gewünschten Pfad eingeben.

Schließen Sie die Änderungen mit OK ab.

Der Pfad ist dann:

C:\Users\Name\Mein_Startordner (oder welchen Ordner Sie lieber möchten)

Dabei ist natürlich das statt "Name" der jeweilige Name einzufügen und statt "Mein_Startordner" der Name des Ordners, der beim Öffnen des Explorers angezeigt werden soll.

Damit der Explorer zweispaltig bleibt, empfehle ich, den Schalter "/e," (mit Komma dahinter) zu setzen. Auch in Windows XP hat sich das bei mir bewährt:

Insgesamt steht dann im Feld "Ziel":

%windir%\explorer.exe /e, C:\Users\Name\Mein_Startordner

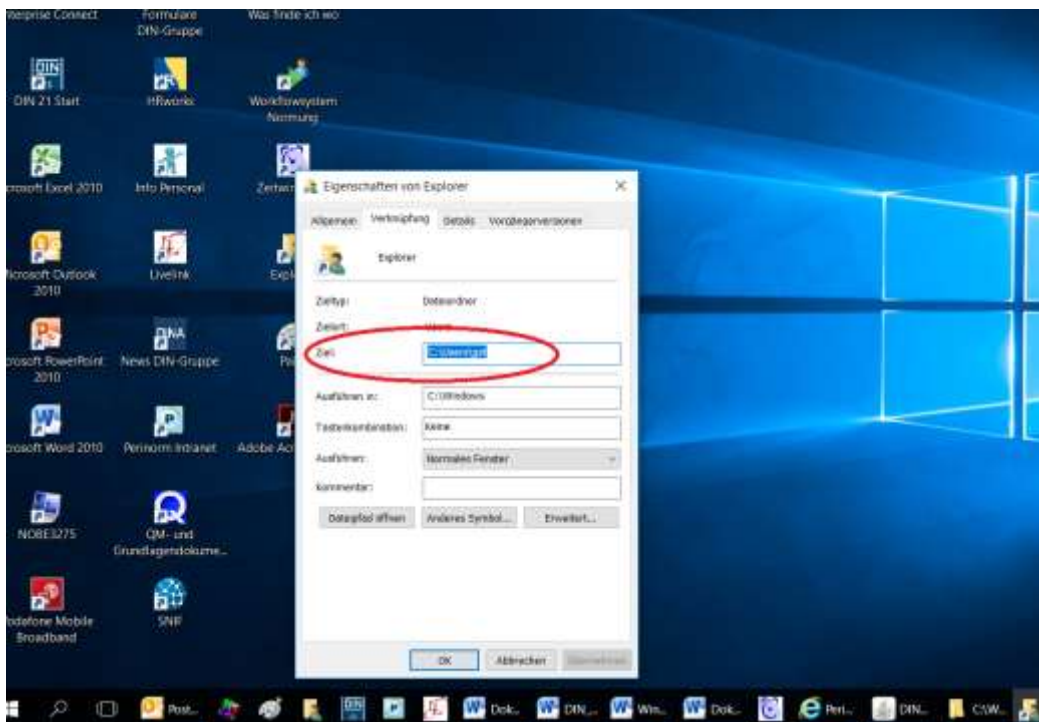
3.3.2 Explorer-Button in Windows 2010 passend einstellen

Explorer öffnen mit **Win** + **E**, oder per Icon in der Taskleiste.

Unter c:/ → Windows (das ist Pfad "C:\Windows"!) nach "explorer.exe" suchen.

Rechtsklick, und dann "Senden an", dann "Desktop" wählen.

Desktop öffnen (**Win** + **D**) oder ganz, ganz rechts in der Taskleiste, dort Rechtsklick auf das neue Explorer-Icon und "Eigenschaften" wählen, siehe Screenshot.



Unter "Ziel" den gewünschten Pfad eingeben;

Bei mir ist das "C → "Benutzer" → <mein Kürzel>, also "C:\Users\gst",

für andere Anwender ist vielleicht eher ein Netzlaufwerk, bei mir ist es "D:\111-Chris\...".

Das Icon schließen mit "OK" und dann mit der Maus in die Taskleiste ziehen (kopieren).

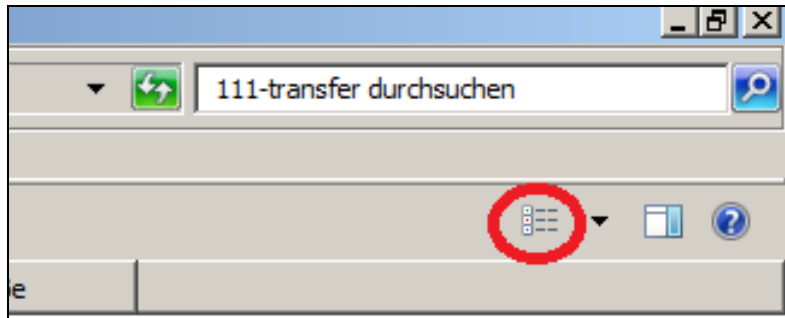
Das dort bereits vorhandene alte Explorer-Icon eventuell löschen, wenn sich das neue Explorer Icon als zufriedenstellend erwiesen hat.

Chris

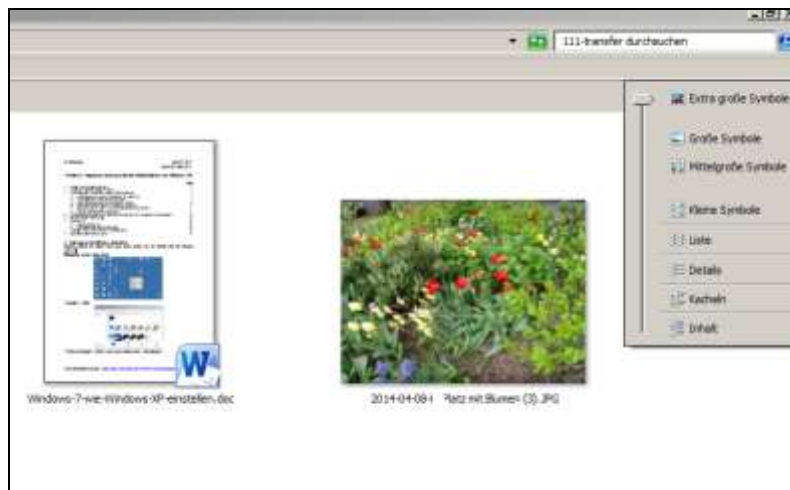
P.S: Für den Zuschnitt des Screenshots verwendete ich das von Windows 7 bekannte "Paint". Das Snipping-Tool war mir zu unpraktisch.

3.4 Auch in Windows 7 gibt es eine Miniaturansicht im Explorer

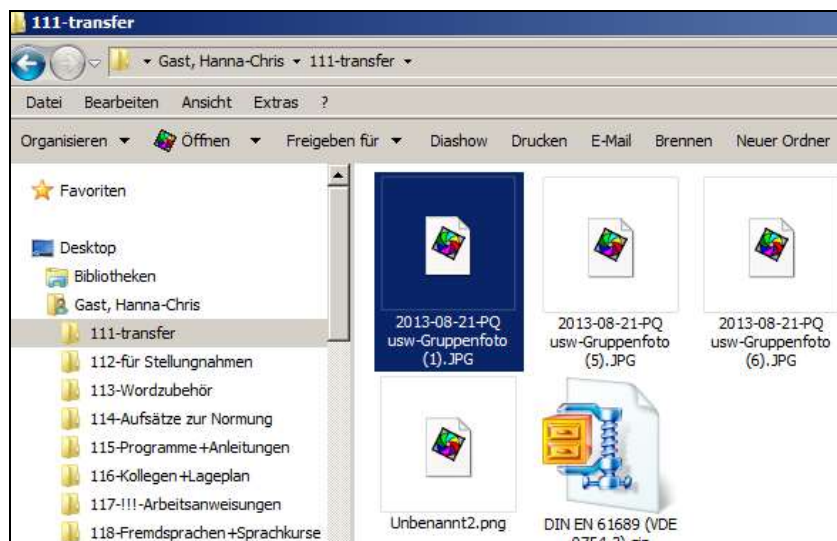
In Windows 7 erfolgt die Einstellung im Explorer für die Anzeige-Art oben rechts mit einem separaten Button.



Anklicken, dann eine der Ansichtsarten auswählen:

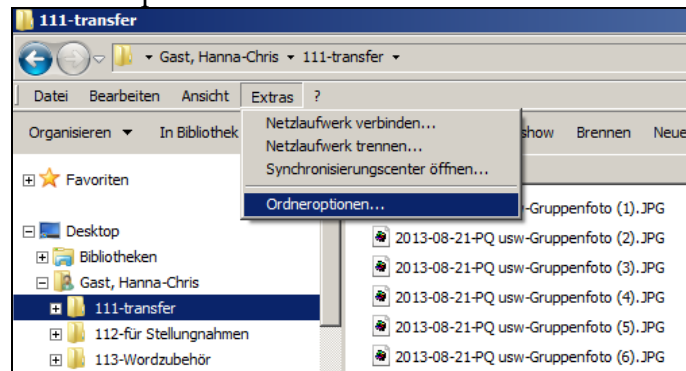


Problem: Bei einigen Anwendern erscheinen keine Bilder, sondern nur vergrößerte Symbole für die Datei-Art. Egal auf welche Ansicht geschaltet wird – statt Miniaturvoransichten der Bilder werden immer nur Icons gezeigt (siehe folgenden Screenshot):

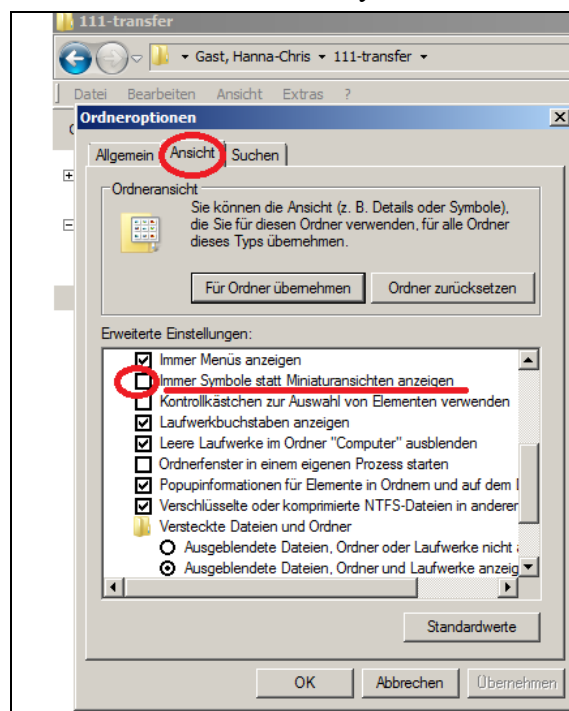


Lösung:

Anklicken: Extras → Ordneroptionen...



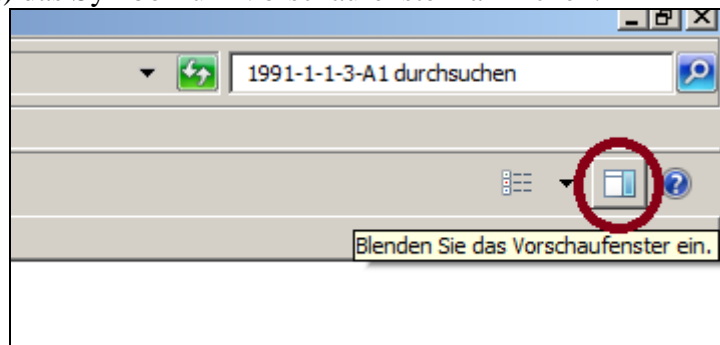
Dann: Ansicht → Haken rausnehmen bei "Immer Symbole statt Miniaturansichten anzeigen"



Damit sollte es dann gehen.

Detail-Anzeige und trotzdem gleichzeitig eine Bildvorschau?

Lösung: Im Explorer oben rechts (links neben dem Fragezeichen, rechts neben dem Button für die Ansichtsart) das Symbol für "Vorschaufenster" anklicken.



Aber wenn der Haken gesetzt ist bei "Immer Symbole statt Miniaturansichten anzeigen", sieht man auch rechts im Vorschaufenster leider nur Icons.

3.5 Explorer-Suchfunktion in Windows 7¹

Die Funktion "Suche" kann in Windows 7 nicht mehr so leicht getrennt nach "Datei-Inhalt" oder nach "Dateiname" suchen ☹.

Anmerkung: Und in Windows 10 verhält sich die Suchfunktion im Explorer noch schwieriger, weil sie (bei mir) an manchen Tagen gar nicht oder nur eingeschränkt funktioniert.

Nur selten suche ich auch nach Datei-Inhalten, meist **nur nach Datei-Namen suchen**, da sonst die Trefferanzahl zu groß wäre. Dies ist in Windows 7 und in Windows 10 viel schwieriger als in Windows XP.

3.5.1 Funktionsweise des Suchmechanismus des Windows 7-Explorers

Das Suchverhalten hängt davon ab, ob der betreffende Ordner, den Sie durchsuchen wollen, indiziert oder nicht indiziert ist. Standardmäßig ist Windows 7 so eingestellt, dass bei indizierten Ordnern die Inhaltssuche mit einbezogen ist – gefunden werden also alle Dokumente, bei denen der Suchbegriff im Dateinamen oder im Inhalt des Dokuments auftaucht. Bei nicht indizierten Ordnern ist dagegen die Inhaltssuche deaktiviert, durchsucht werden hier ausschließlich die Namen der Dateien (genauso verhält es sich auch in eventuellen Unterordnern, die indiziert sind). **Die genannte Standardeinstellung können Sie gegebenenfalls in den Ordneroptionen des Windows-Explorers ändern** (Schaltfläche *Organisieren* und Auswahl von Ordner- und Suchoptionen, Option *Immer Dateinamen und -inhalte suchen* auf der Registerkarte *Suchen*). Das folgende Bild zeigt per Screenshots, wie man die Sucheinstellungen im Explorer von Windows 7 dauerhaft verstellt.

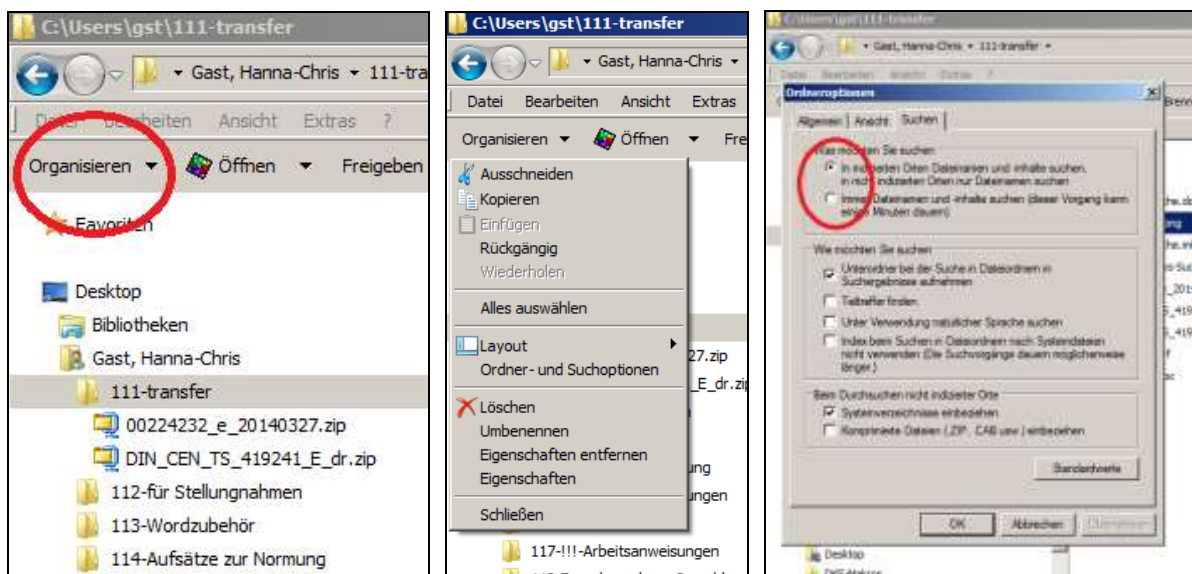


Bild 3.1: Option für Sucheinstellungen (Screenshots 24.03.2014)

¹ [Quelle: <http://www.pc-magazin.de/ratgeber/tipp-windows-suche-mit-und-ohne-dateiinhalten-1306141.html>, Autor "Walter Saumweber", 19.06.2012, Download 24.3.2014, stark modifiziert].

Der folgende Screenshot zeigt die Optionen "Datum" und "Dateigröße" für einzelne Suchvorgänge.

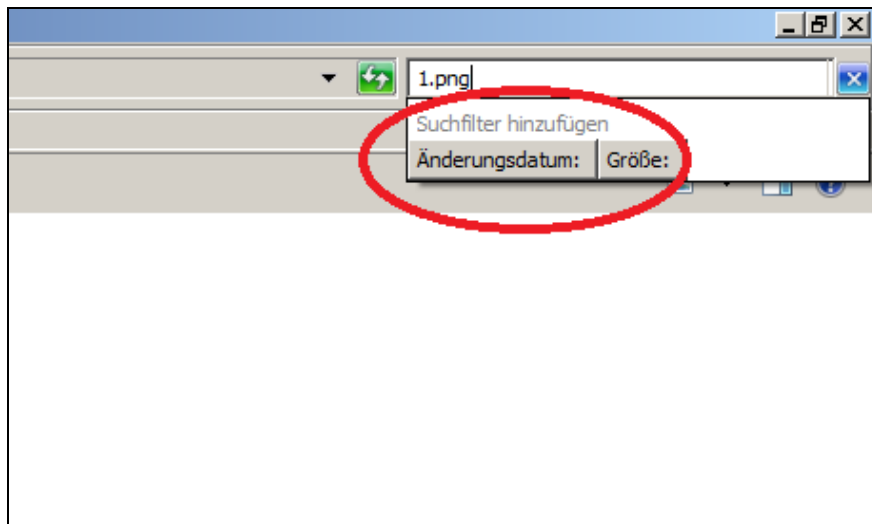


Bild 3.2: Optionen (ganz oben rechts auf dem Bildschirm)

3.5.2 Inhaltssuche bei nicht indizierten Ordnern (in Windows 7)

Navigieren Sie im Windows-Explorer zu dem Ordner, den Sie durchsuchen wollen, und geben Sie den gewünschten Suchbegriff in das Suchfeld rechts oben ein (auch die Angabe mehrerer Suchbegriffe ist möglich, gegebenenfalls mit zusätzlichen Kriterien). Die Anzeige der Suchergebnisse erfolgt bereits nach Eingabe der ersten Zeichen. Um nun auch in **Datei-Inhalten** zu suchen, klicken Sie unterhalb von *Erneut suchen in:* auf die Verknüpfung *Dateiinhalte* (siehe Abbildung – die Verknüpfung erscheint unabhängig davon, ob der eingeebene Suchbegriff in Dateinamen gefunden oder nicht gefunden wurde).

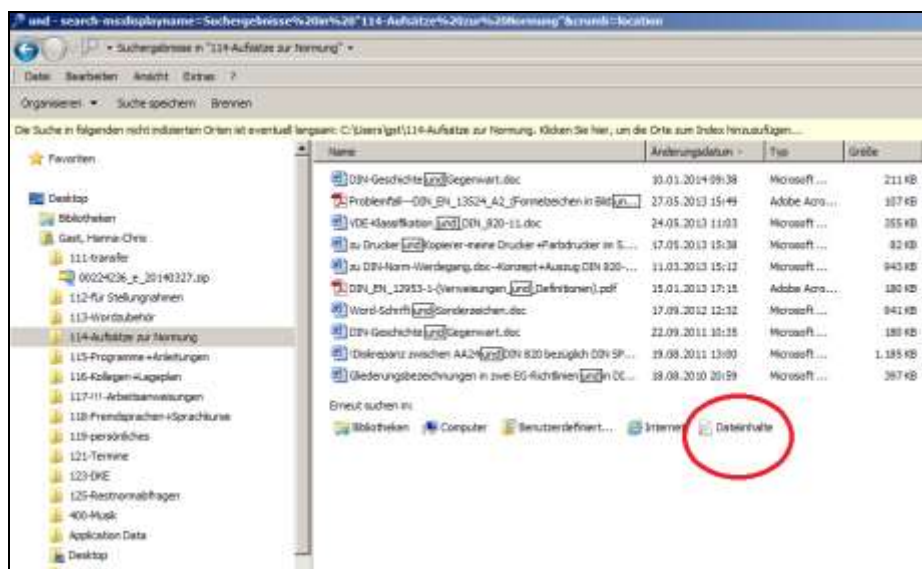


Bild 3.3: Optionen für das erneute Suchen, mit Suche nach Datei-Inhalt

3.5.3 Dateisuche bei indizierten Ordnern (Windows 7)

Bei indizierten Ordnern ist die Inhaltssuche **leider** automatisch immer mit dabei. Wenn Sie hier einen Suchvorgang ohne Inhaltssuche durchführen wollen, geht das nur auf Umwegen. Es bleibt Ihnen nämlich nichts anderes übrig, als den Ordner – zumindest vorübergehend – aus dem Index herauszunehmen.

Start → Systemsteuerung → Indizierungseinstellungen

Klicken Sie in den Indizierungsoptionen auf die Schaltfläche *Ändern* (linkes Teilbild) und anschließend auf den Ordner, den Sie ausschließen wollen (rechtes Teilbild). Entfernen Sie danach das Häkchen links neben dem Ordner.

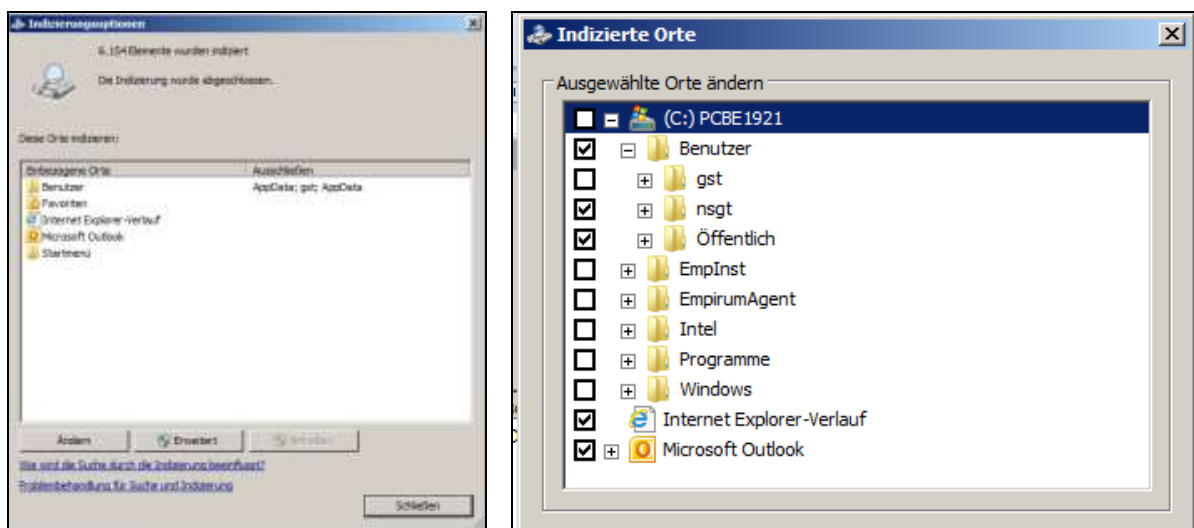


Bild 3.4: Indizierung ab- und anstellen

Nachdem Sie die Suche durchgeführt haben, können Sie den Ordner erneut indizieren, indem Sie das Häkchen einfach wieder setzen. Beachten Sie auch, dass Bibliotheken immer indiziert sind. Gehen Sie daher für die bloße Suche nach Dateinamen gegebenenfalls über den Benutzerordner (z.B. *C:\Users\<Benutzername>\Documents statt Bibliotheken\Dokumente*).

Ich selbst habe alle meine Ordner mit eigenen Dateien aus der Indizierung herausgenommen.
Chris

4 Temporäre Dateien finden

4.1 Temporäre Dateien in Windows 7

Einige Programme legen temporäre Dateien nach `c:\temp` ab. Dieser Ordner ist unter Windows 7 "versteckt" aber dennoch vorhanden.

Um auf diesen zugreifen zu können, geben Sie einfach in der Adresszeile im Windows Explorer (ganz oben) in die Leiste folgendes ein:

`c:\temp`

4.2 Temporäre Dateien in Windows 10

1) Den untenstehenden Link, ergänzt durch das eigene Benutzerkürzel, kopieren und in die Adressleiste des Windows-Explorers einfügen und ENTER drücken:

`C:\Users\EIGENER BENUTZERNAME\AppData\Local\Temp,`

5 Internet-Explorer und Google bei Windows 7

Die Übertragung der Favoriten funktionierte.

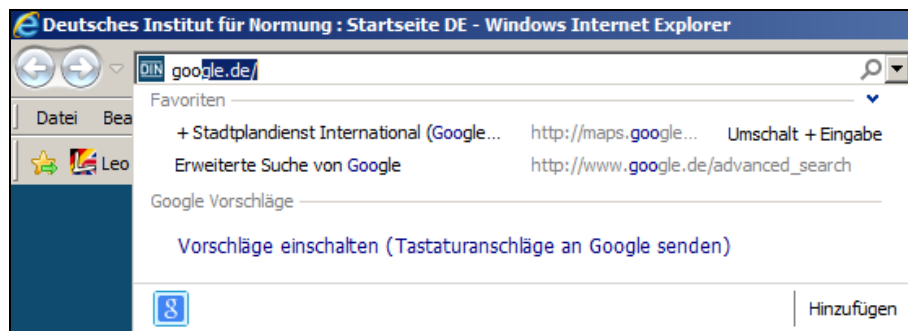
Irritierend ist, dass jetzt rechts oben das "Google-Feld" fehlt.

Suchbegriffe werden jetzt oben links eingegeben. Der Internet-Explorer entscheidet selbst, ob er das als Internet-Adresse oder als Suchwörter für Google auffasst.

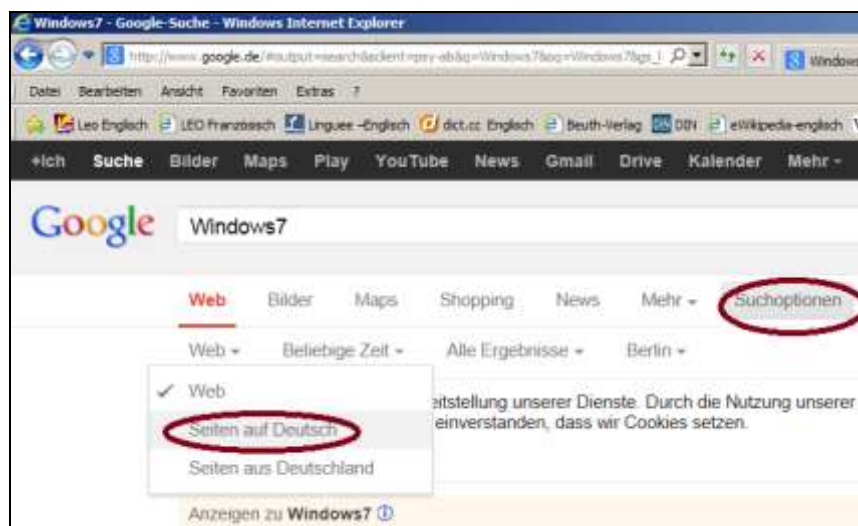
Unter Favoriten → Links konnte ich weiterhin oben in der Favoritenleiste meine wichtigsten Internetadressen unterbringen. Ich musste die Bezeichnungen aber etwas verkürzen, damit alle vollständig auf den Bildschirm passten.



Leider wählte der Internet-Explorer bei mir die englische Google-Version, wenn ich Suchwörter eingab. Im Prinzip kann man das wohl einstellen, allerdings gelang mir das (noch) nicht. **Tipp einer Kollegin:** Oben als Suchwort nicht den gesuchten Begriff, sondern erst "Google.de" eingeben. Dann erscheint als vorgeschlagene Internet-Adresse auch das deutsche Google.



Nachdem man dieses gewählt hat, kann man wie gewohnt Google bedienen und die Option für deutschsprachige Ergebnisse wählen.



Wenn einem die vielen kommerziellen "Such"-Ergebnisse lästig sind, kann auch weiterhin eine andere Suchmaschine wählen wie <http://www.metager.de> (Einfach oben links "metager" eingeben).

6 Printscreen und Paint

Windows 7 sieht für die Printscreen-Funktion ein Snipping-Tool vor. Dieses kann aber nicht drucken.



Lösung: Zwischenablage drucken mit Paint

Das Programm Paint ist bei Windows 7 sehr viel komfortabler als in Windows XP. So kann es jetzt mühelos skalieren.

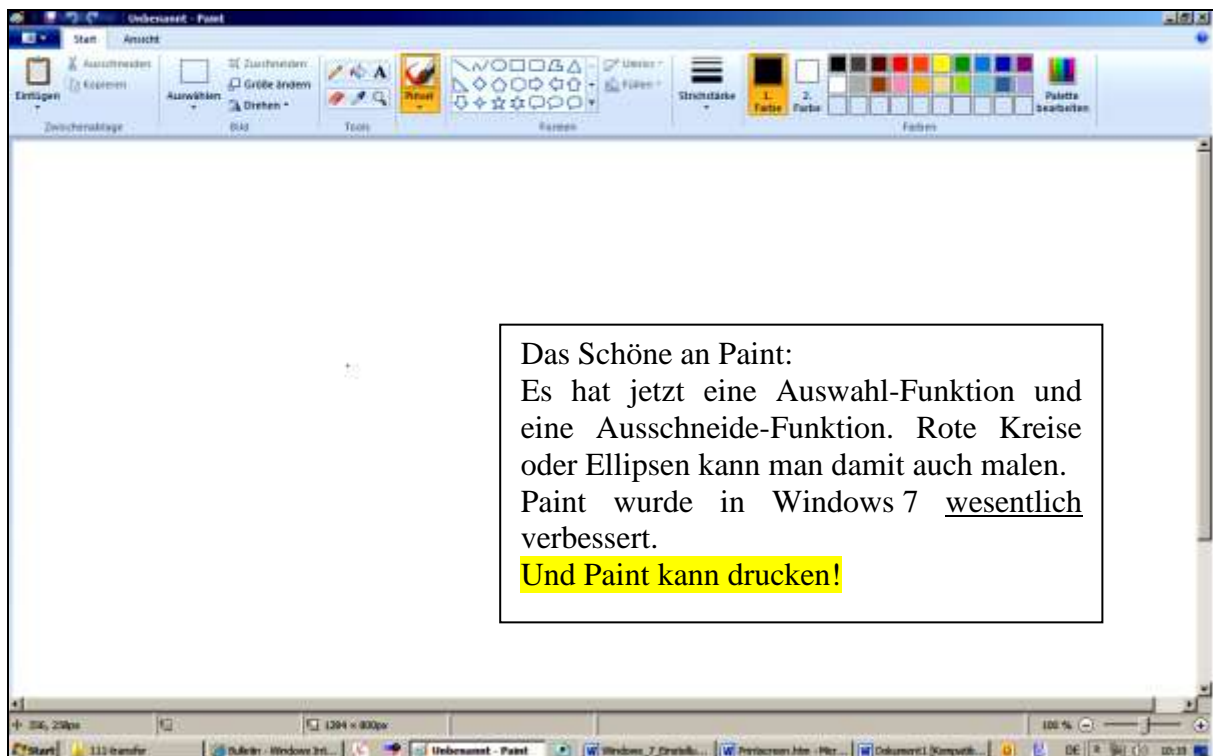
a) Taste "**Druck**" (bzw. "Printscreen") wie bisher drücken.

b) Paint öffnen:

"Start → Alle Programm → Zubehör → Paint".

(das Icon sieht wie eine blasse Maler-Palette aus)

Ich habe mir mit Rechtsklick ein Icon auf den Desktop gelegt, und dann zusätzlich es in die Taskleiste "angeheftet", da ich es für Printscreen lieber benutze als das "Snipping Tool."



c) Inhalt der Zwischenablage mit **Strg** + **V** einfügen (oder oben links das Icon "Einfügen" drücken).

d) Screenshot bearbeiten (Ausschneiden, rote Markierungen malen usw.).

Kleine Tücke: Eventuell vor dem Auswählen die "Escape"-Taste drücken, sonst verschiebt man die gesamte Auswahl.

e) Wahlweise speichern oder drucken oder beides.

7 Bildschirm dreht sich bei **AltGr** + **↔**

Wenn man AltGr + Pfeil nach rechts bzw. links drückt, dreht sich der Bildschirm-Inhalt (ich hatte dies bisher als Tastenkürzel in Word benutzt). Offenbar haben in Windows 7 die Windows-Tastenbelegungen Vorrang vor den selbst gewählten Tastenkürzeln innerhalb von Word.

Abhilfe:

Mit AltGr + Pfeil nach oben wird das wieder zurückgestellt.

Ich hatte mir in Word Sonderzeichen auf diese Tastenkombination gelegt und war dann sehr überrascht.

8 Tastatur verstellt sich ungefragt zur Englischen Tastatur

Problematisch ist, wenn irgendein Programm in Windows die (deutsche) Tastatur auf die englische US-Tastatur umschaltet, und man die Abweichungen dann auswendig wissen muss, um trotzdem eine Eingabe machen zu können ("z" für "yes" drücken!).

Lösung:

Windows erlaubt durch gleichzeitiges Drücken von **Alt** + **Shift** auf der linken Tastaturseite den Wechsel zwischen den installierten Tastatur-Layouts, typischerweise Deutsch und Englisch, wenn dies unter Start → Einstellungen → Systemsteuerung → "Region- und Sprachoptionen" nicht verändert worden ist.

Unten rechts auf dem Bildschirm wird das Kürzel der aktuellen Sprache für die Tastatur angezeigt. Dagegen die Sprache der Rechtschreibprüfung von Word wird weiter links angezeigt.



Bild 8.1: Windows XP, Anzeige der Sprache der Rechtschreibprüfung (Mitte: "Deutsch") und der aktuellen Sprache der Tastatur (weiter rechts: "DE")



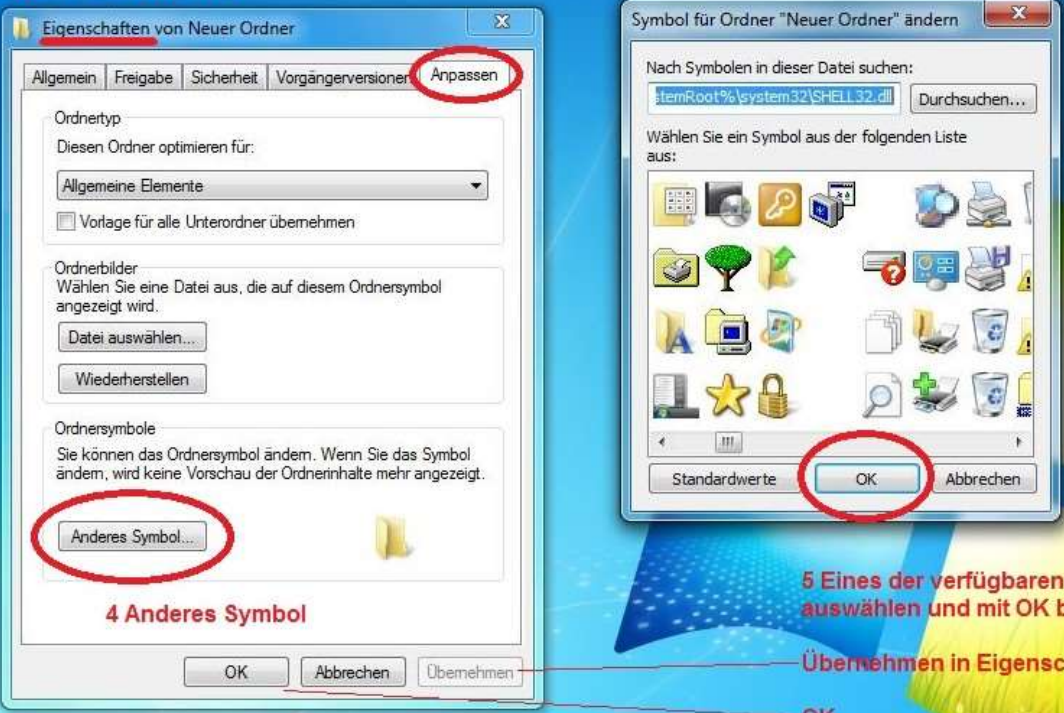
Bild 8.2: Windows 7, Anzeige der Sprache der Rechtschreibprüfung (links) und der aktuellen Sprache der Tastatur (rechts)

9 Bild-Symbol eines Ordners in Windows verändern

Von Sarosiek, Karol, 26. Juni 2015:

3 Reiter Anpassen

2 Eigenschaften auswählen



The image shows two windows from Windows Explorer. The left window is titled 'Eigenschaften von Neuer Ordner' (Properties of New Folder) and has the 'Anpassen' (Customize) tab selected. The 'Ordnersymbole' (Folder icons) section is visible, with the 'Anderes Symbol...' button circled in red. The right window is titled 'Symbol für Ordner "Neuer Ordner" ändern' (Change icon for folder "New Folder") and shows a grid of various icons. The 'OK' button at the bottom is also circled in red.

4 Anderes Symbol

5 Eines der verfügbaren Symbole auswählen und mit OK bestätigen

Übernehmen in Eigenschaften

OK

1 Rechtsklick auf Ordner

10 Zuweisen eines anderen Laufwerksbuchstaben

10.1 Laufwerksbuchstabe in Windows XP

Gehen Sie folgendermaßen vor, um einem Laufwerk, einer Partition oder einem Volume einen Laufwerksbuchstaben zuzuweisen:

- 1) Sie müssen als Administrator angemeldet sein.
- 2) Pfad: "Start" → "Systemsteuerung" → "Verwaltung" → "Computerverwaltung", und klicken Sie in dem linken Fenster auf "**Datenträgerverwaltung**".
- 3) Klicken Sie mit der rechten Maustaste auf das Laufwerk, die Partition, das logische Laufwerk oder das Volume, dem Sie einen (anderen) Laufwerksbuchstaben zuweisen möchten, und klicken Sie auf "*Laufwerksbuchstaben und -pfade ändern*".
- 4) Klicken Sie auf "Ändern" bzw. "Hinzufügen" und wählen den gewünschten Laufwerksbuchstaben.
- 5) Klicken Sie auf OK.

10.2 Laufwerksbuchstabe in Windows 7

Sie können den Laufwerken des Computers einen beliebigen Buchstaben von C bis Z zuweisen. A und B sind normalerweise für Diskettenlaufwerke reserviert.

- 1) Sie müssen als Administrator angemeldet sein, um diese Schritte ausführen zu können.
- 2) Pfad: "*Start*" → "*Systemsteuerung*" → "*Verwaltung*" → "*Computerverwaltung*", hier ggf. Administratorkennwort.
- 3) Klicken Sie im Navigationsbereich auf "Datenträgerverwaltung".
- 4) Klicken Sie mit der rechten Maustaste auf die Partition oder das Laufwerk, die bzw. das Sie ändern möchten, und klicken Sie dann auf "*Laufwerksbuchstaben und -pfade ändern*".
- 5) Klicken Sie auf "Ändern", klicken Sie auf "**Folgenden Laufwerksbuchstaben zuweisen**", klicken Sie auf den gewünschten Buchstaben, und klicken Sie anschließend auf OK, um einen Laufwerksbuchstaben zu ändern.


Anmerkung: Bei mir waren die gewünschten Laufwerksbuchstaben für die USB-Buchsen für die Kartenleser reserviert. Ich musste erst denen neue Buchstaben zuordnen, dann erst waren "F" und "G" für mich frei.

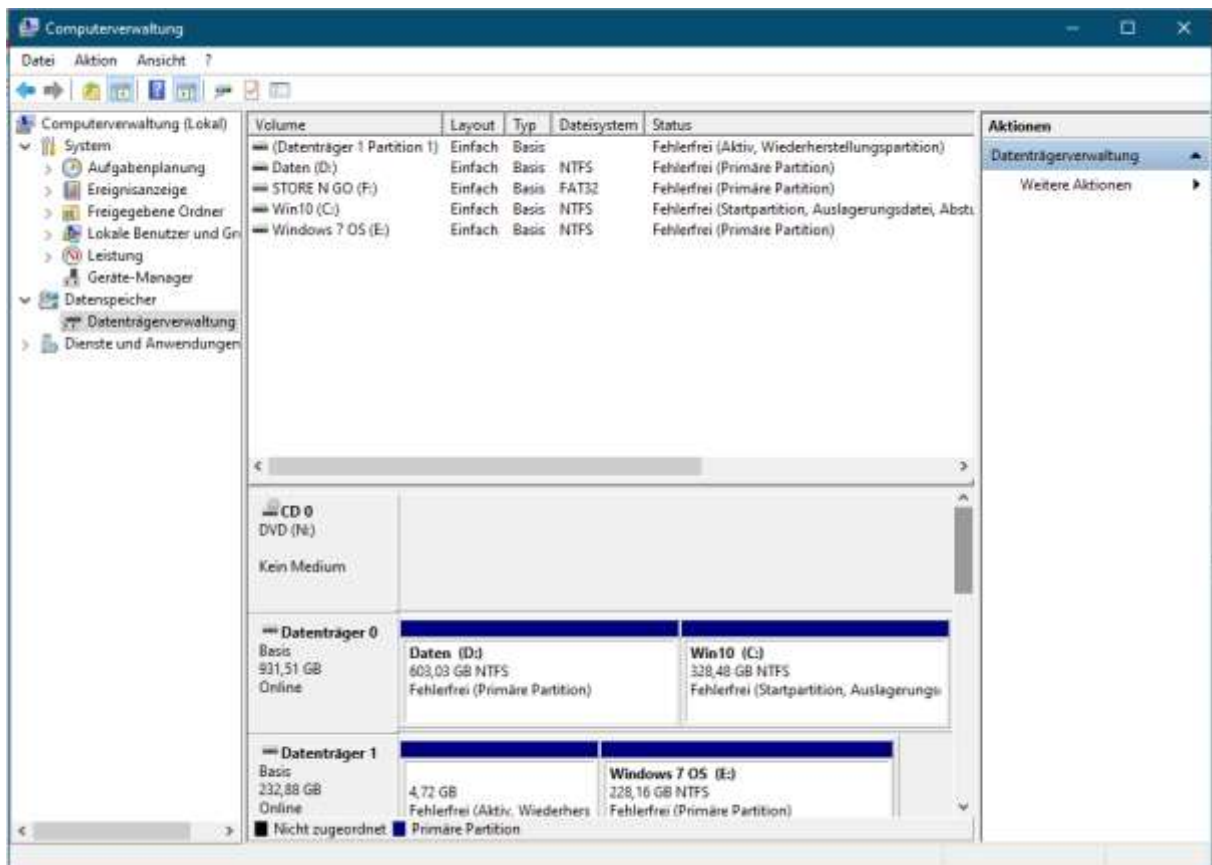
10.3 Laufwerksbuchstabe in Windows 10 ändern

Schließen Sie die Festplatte oder den USB-Stick an.

1. Drücken Sie die [Windows]-Taste, um unter Windows 10 das Startmenü mit der Suche zu öffnen.
2. Geben Sie ins Suchfenster "Datenträgerverwaltung" ein und öffnen Sie das erste Ergebnis.

Oder:

Start  → Systemsteuerung → Verwaltung → Computerverwaltung → Datenspeicher → Datenträgerverwaltung



Dort Rechtsklick usw.

11 Sicherheitseinstellungen für Word-Makros (Windows 7)

(E-Mail-Auszug):

Von: Gast, Hanna-Chris

Gesendet: Montag, 14. Dezember 2015

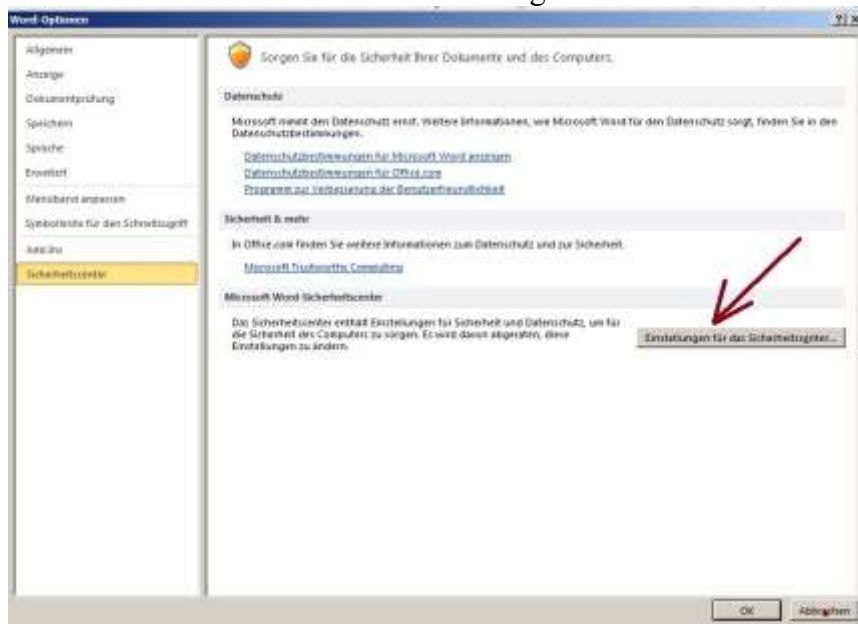
Betreff: AW: Viren-Sicherheit erhöhen bei Word

...

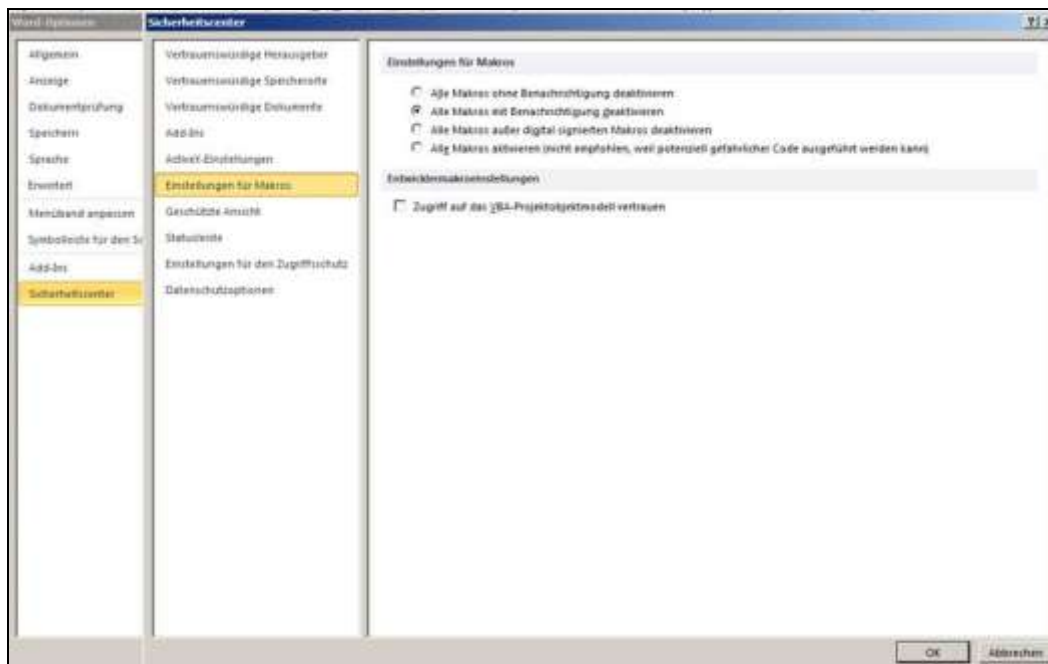
Ich verwende zuhause im Computer die Einstellung:
"Alle Makros mit Benachrichtigung deaktivieren".

Dabei gehe ich wie folgt vor:

Datei → Optionen → Sicherheitscenter → "Einstellungen für das Sicherheitscenter..."



Dort wähle ich:

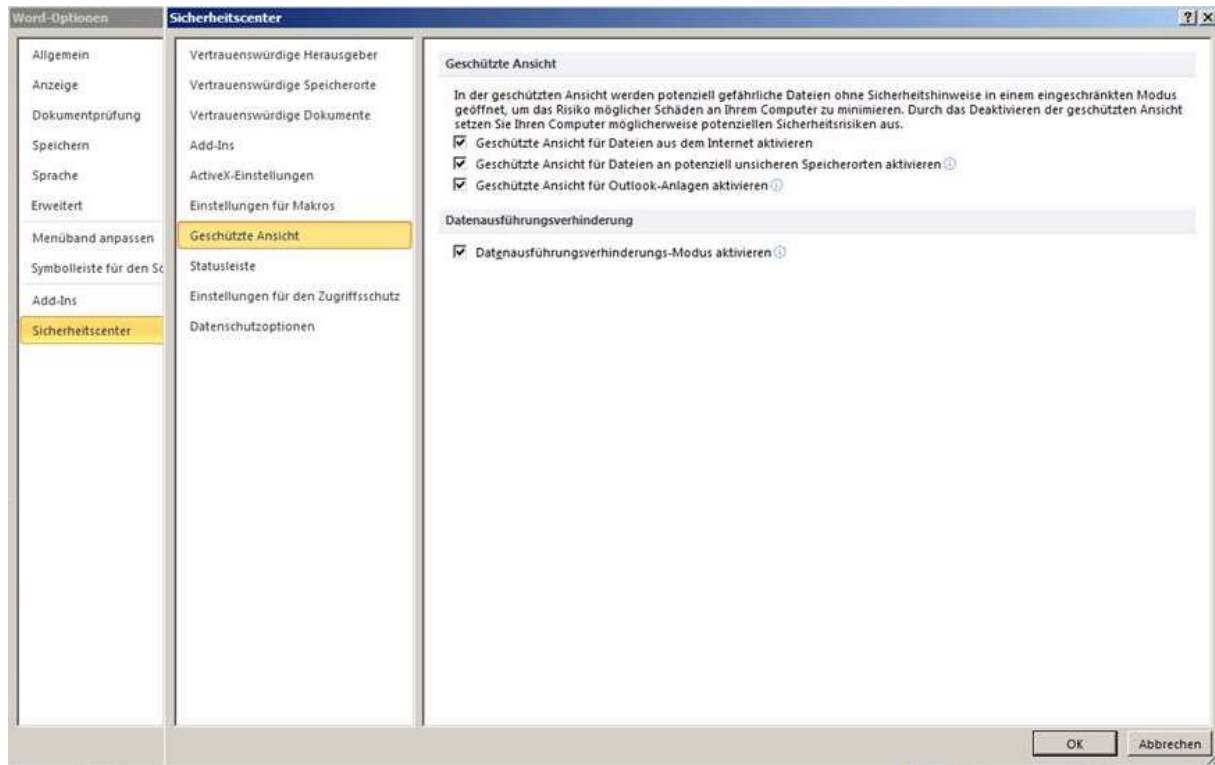


"Alle Makros mit Benachrichtigung deaktivieren".

Wenn ich dies mache, müssen aber auch die "Vertrauenswürdigen Speicherorte" angepasst werden (*Ordner "Vorlagen", wo die "Normal. dotm" und der Ordner "Word-Startup", wo meine ".dot"-Dateien mit Makros sind*).

Wenn Sie (als Leser dieses Textes) fremde Dateien öffnen oder wenn Sie, anders als ich, Outlook benutzen, sollten E-Mail Anhänge nur in der geschützten Ansicht geöffnet werden:

Das kann man ebenfalls über die Word-Optionen einstellen.



Ferner ist es sinnvoll, Word-Dateien grundsätzlich als "...docx" zu speichern.

Chris

12 Die wichtigsten Tastenkürzel von Windows

(Navigation auf Desktop und im Explorer, siehe auch [2])

12.1 Tastenkürzel mit der Windows-Taste (bzw. [WIN]):

[WIN]	Startmenü öffnen oder schließen
[WIN] + [D]	Desktop anzeigen
[WIN] + [E]	Explorer öffnen
[WIN] + [F]	(Datei oder Ordner suchen)
[WIN] + [L]	Computer sperren (z. B. in der Mittagspause)
[WIN] + [R]	(Dialogfeld "Start → Ausführen" öffnen)
[WIN] + [U]	Hilfsprogramm-Manager öffnen (für Lupe + Bildschirmtastatur)
[WIN] + [Tab] + [PAUSE]	Task wechseln, bei Gewünschtem dann "Enter" drücken. [WIN] (Dialogfeld "Systemeigenschaften" anzeigen)
[WIN] + [F1]	Windowshilfe starten
[WIN] + [Pfeil nach links]	Datei wird in der linken Bildhälfte angeordnet
[WIN] + [Pfeil nach rechts]	Datei wird in der rechten Bildhälfte angeordnet
[WIN] + [Pfeil nach oben]	Datei wird wieder bildschirmfüllend angezeigt.

12.2 Tastenkürzel mit der Strg-Taste

[Strg] + [C]	Kopieren
[Strg] + [X]	Ausschneiden
[Strg] + [V]	Einfügen
[Strg] + [A]	alles markieren
[Strg] + [F]	suchen
[Strg] + [G]	Gehe zu
[Strg] + [N]	neues Fenster öffnen
[Strg] + [O]	Öffnen
[Strg] + [P]	Drucken
[Strg] + [S]	Speichern
[Strg] + [Z]	rückgängig machen
[Strg] + [Esc]	Menü "Start" aktivieren (= "Win")
[Strg] + [F4]	Aktuelles Unterprogramm schließen
[Strg] + [F6]	in Word und Adobe zwischen offenen Dateien wechseln
[Strg] [Pos1]	An den Anfang eines Dokuments springen
[Strg] [Ende]	Zum Ende eines Dokuments springen
[Strg] + [Alt] + [Entf]	Unterbrechen: Auswahlfenster öffnen, dort dann z.B. den Task-Manager wählen
[Strg] + [UMSCHALT] + [ESC]	direkt Task-Manager öffnen

12.3 Tastenkürzel mit der Alt-Taste

Alt	Menüleiste oben auf dem Bildschirm aktivieren
Alt + [oben angezeigtes Zeichen]	= Entsprechenden Befehl ausführen
Alt + ↵	im Explorer: Menü Eigenschaften
Alt + Pfeil nach oben	im Explorer von Windows 7: Ordner nach oben
Alt + Tab	laufende Tasks anzeigen und wechseln
Alt + Esc	zwischen laufenden Tasks umschalten
Alt + Esc + Shift	<i>zwischen laufenden Tasks umschalten, links herum</i>
Alt + Druck	Screenshot vom aktiven Fenster
Alt + F4	Anwendung beenden
Alt + Leerzeichen + X ²	Fenster Maximieren ²

12.4 Funktions-Tasten unter Windows

F1	Hilfe
[Windows-Taste] + F1	Windowshilfe starten
F2	Markiertes Element im Explorer umbenennen
Alt + F4	Aktives Element schließen oder aktives Programm beenden
Strg + F4	Aktives Dokument schließen
F5	(im Explorer und im Internet-Explorer) Aktualisieren, <i>(funktioniert nicht in Word!)</i>
Strg + F6	Zwischen offenen Word-Dokumenten wechseln
F10	Menüleiste im aktiven Programm aktivieren
Shift + [F10]	Kontextmenü für markiertes Element anzeigen
F11	<i>Im Explorer:</i> Vollbildmodus, in "Windows-Bild- und Faxanzeige": Diashow starten; im Internet-Explorer: Vollbildmodus (Browser wird weggeblendet und wieder eingeschaltet.)

12.5 Andere belegte Tasten für Windows

Esc	aktuellen Vorgang abbrechen
[Leer-Taste]	einfacher Mausklick
[Enter/Return-Taste]	aktiven Button anklicken
Druck	Bildschirm in Zwischenablage (Printscreen, "Screenshot")
Alt + Druck	aktuelles Fenster in Zwischenablage
Entf	Löschen
Pos.1	zum Anfang eines Dokuments oder eines Feldes gehen <i>(in Word: An Anfang der Zeile)</i>
Ende	zum Ende eines Dokuments oder Feldes gehen <i>(in Word: An Ende der Zeile)</i>
Bild ↑	eine Seite zurück blättern
Bild ↓	eine Seite vorwärts blättern

² Gelegentlich minimiere ich versehentlich ein Fenster, statt es zu verkleinern oder zu vergrößern. Dann ist dieser Befehl die einzige Möglichkeit, das Programm wieder sichtbar zu machen.

- Nächstes Menü nach rechts oder Untermenü öffnen
 - ← Nächstes Menü nach links öffnen oder Untermenü schließen
 - ← Übergeordneten Ordner im Explorer anzeigen
(in Word: Zeichen links vom Cursor löschen)
 - [Tabulator-Taste] vorwärts durch Optionen gehen
 - [UMSCHALT] beim Einlegen einer CD-ROM in das CD-ROM-Laufwerk:
Automatisches Abspielen der CD-ROM verhindern
- Achtung:** [AltGr] + [Pfeil] führt bei Windows 7 zum Drehen des Bildschirm-Inhalts.

13 Weitere Literatur

- [1] Hanna-Chris Gast: "**Einige Probleme mit Word und deren Lösung**";
Selbstverlag Berlin, Stand 2015;
Als Download: <http://www.siebener-kurier.de/chris-aufsaeetze/Word-Probleme-Anleitungen.pdf>
- [2] Hanna-Chris Gast: "**Tastenkombinationen (Tastenkürzel) für Word, Windows, Internet-Explorer und Adobe-Pdf**"; Berlin, Stand 2016, als Download unter:
<http://www.siebener-kurier.de/chris-aufsaeetze/Word-Tastaturbefehle.pdf>;
(enthält auch eine Anleitung für die Zuordnung von Tastenkürzeln und Icons).
- [3] Hanna-Chris Gast: "**Schrift- und Sonderzeichen in Word**",
Broschüre im Selbstverlag, Stand 2017, im Internet als Download unter:
<http://www.siebener-kurier.de/chris-aufsaeetze/Word-Schriftzeichen.pdf>.
- [4] Hanna-Chris Gast: "**Word-Makros für Unicode**, Analyse von Schrift- und Sonderzeichen,
Ersatz von Symbol- und Wingdingszeichen durch Unicode sowie ein verbessertes Inhalt-Einfügen";
Selbstverlag; Neu-Auflage, Berlin 2015, Stand 2017;
http://www.siebener-kurier.de/chris-aufsaeetze/Unicode_Word-Makros.pdf;
Die Makros aus diesem Aufsatz sind in einer fertigen Dokumentvorlage **downloadbar**,
<http://www.siebener-kurier.de/chris-aufsaeetze/Unicode-Makros.zip>.
- [5] Hanna-Chris Gast: "**Einige Makros für Word (und deren Installation)**"; Stand 2017;
Download: <http://www.siebener-kurier.de/chris-aufsaeetze/Word-Makros.docx>
- [6] Hanna-Chris Gast: "**Formblatt mit Makros zur Übertragung von Tastenkürzel und AutoKorrekturen für Word**"; Berlin 2011, Stand 2015; **Als Download**:
http://www.siebener-kurier.de/chris-aufsaeetze/Formblatt-Tastenkuerzel+Autokorrekturen_uebertragen.doc
- [7] Hanna-Chris Gast: "Ergonomisch eingerichteter Computer-Arbeitsplatz", Stand 2017, www.siebener-kurier.de/chris-aufsaeetze/Ergonomie_fuer_Bildschirmarbeitsplatz.pdf

Impressum

Hanna-Chris Gast: " Einige Windows-Tipps"

Download <http://www.siebener-kurier.de/chris-aufsaeetze/Windows-Tipps.pdf> ;

Stand: 4. Mai 2020

Kopieren mit Quellenangabe erlaubt, Fehlermeldungen an mich sogar **erwünscht!**

Anschrift:

Dipl.-Ing. Hanna-Chris Gast

Bergstr. 27

12169 Berlin

E-Mail: hcgast@siebener-kurier.de

Im Internet:

<http://www.siebener-kurier.de/chris>

<http://www.siebener-kurier.de/chris-aufsaeetze>